

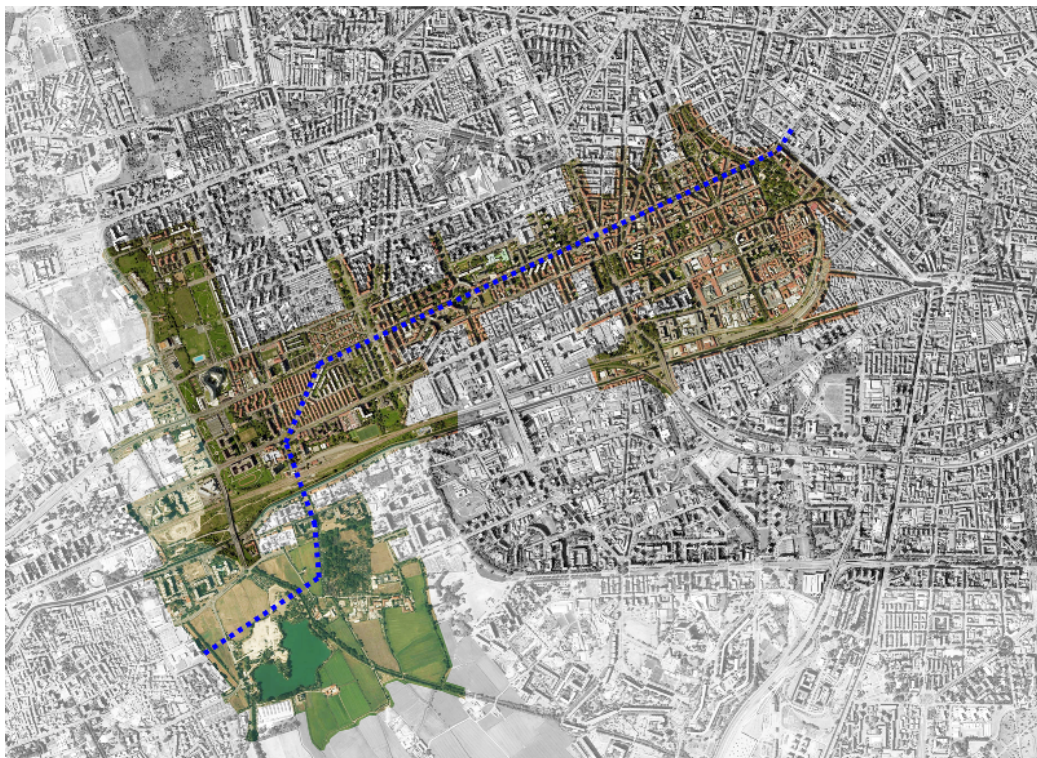


**ECOMUSEO
MILANO SUD**



La Città che sale

**Un progetto condiviso per la riqualificazione urbana delle aree interessate
dalla nuova Metropolitana 4 ad opera infrastrutturale conclusa
nella tratta Parco Solari – area deposito treni**



Il contesto urbano di riferimento della nuova linea metropolitana MM4

Il percorso qui di seguito illustrato fa parte del progetto MUMI – Ecomuseo Milano Sud, cofinanziato dalla Fondazione Cariplo e promosso dalla Rete Civica Milanese, dall'Associazione Bei Navigli e dall'Associazione MuseoLab6 - a cura di Paolo Lubrano e Anelisa Ricci.

Il progetto ha come partner i CDZ 5 e 6 e gli Assessorati alla Cultura e all'Urbanistica del Comune di Milano.

1. Obiettivi

L'obiettivo del progetto è quello di contribuire, con la partecipazione delle comunità locali, alla definizione di idee per la progettazione delle stazioni e dei luoghi urbani interessati dalla nuova infrastruttura ad opera ultimata. Il metodo proposto prevede **laboratori** con le associazioni e i comitati che lavorano sul territorio, con l'intento di raggiungere proposte condivise per gli spazi urbani compresi tra le aree più centrali del Parco Solari a quelle

più esterne lungo via Lorenteggio fino al quartiere Giambellino e all'area deposito in prossimità del Parco delle Risaie.

La realizzazione della nuova metropolitana può essere inoltre un'opportunità per ripensare alla riqualificazione dei luoghi coinvolti da MM4 e ai modelli delle sue stazioni: non solo fermate funzionali al transito dei passeggeri, ma luoghi aperti alla città e **spazi aggregativi di coesione e incontro** da offrire ai cittadini come nuovi servizi, considerando anche il contesto urbano coinvolto, i suoi **caratteri identitari**, la sua storia e i suoi valori attuali. La "cura del territorio" può ben esprimersi tanto negli interventi di maggior dimensione che nelle piccole aree se intesi quali azioni di ricucitura e "messa in rete" delle risorse della città.

2. Il metodo adottato, le attività svolte e i risultati

Per avere suggerimenti e per una condivisione delle scelte progettuali abbiamo realizzato **quattro tavoli di lavoro**, corrispondenti a quattro tratte urbane con caratteristiche differenti: le tratte sono: Solari-Bolivar; Bolivar-Gelsomini; Gelsomini-Stazione San Cristoforo; Stazione San Cristoforo-Deposito treni.

2.1 Incontri realizzati

Tavolo 1 - Tratta parco Solari – piazza Bolivar

29 settembre 2015: **ex panetteria Umanitaria, via Solari, 40**

Associazioni contattate:

SOS Parco Solari; Associazione MuseoLab6; Gruppo Via Verde; Associazione Paesaggisti Verdi Segni; Comitato Abitanti Solari-Dezza-Foppa, Gruppo Genitori QTS; Social Street Abitare il parco Solari; Connecting Cultures, Italia Nostra.

Tavolo 2 - Tratta largo Gelsomini – piazza Bolivar

15 settembre 2015: **Parrocchia Padre Monti, piazza Frattini**

Associazioni contattate:

Comitato Commercianti Lorenteggio/Foppa, Comitato M4 Attenzione, Associazione Commercianti Lorenteggio, # 573 Alberi, Comitato San Protaso, Comitato Inquilini Grigioni, Soggetti indipendenti: Dilva Giannelli, Massimo Rizzati, Marco Rinaldi; Parrocchia Padre Monti; Centro Diurno via Bellini.

Tavolo 3 - Tratta largo Gelsomini - Stazione San Cristoforo

15 luglio 2015: **Casetta Verde giardini di via Odazio**

Associazioni contattate:

Laboratorio di quartiere Giambellino- Lorenteggio, Associazione Dynamoscopio, Coop. Soc. Comunità del Giambellino / CAG, CD Giambellino, Coop. Soc. Spazio Aperto Servizi, Associazione Le Radici e le Ali, Associazione Samarcanda, Unione Inquilini, SICET, Circolo PD Giambellino, Circolo Rifondazione Lorenteggio / Giambellino, Comitato di piazza Tirana.

Tavolo 4 - Tratta Stazione San Cristoforo-Deposito treni

14 ottobre 2015: **sede Progetto ROBUR, via San Colombano 8/a**

Associazioni contattate:

Connecting Cultures, Comitato Cascina via Merula 62, Associazione parco delle Risaie, Comitato Negrelli / Ronchetto sul Naviglio; Art Kitchen, Progetto ROBUR , Coop. A77, Circolo PD Barona, Associazione Anziani Tre Castelli – AUSER, Riserva Pianeta Verde, Scuola Ilaria Alpi.

I suggerimenti emersi sono illustrati in **4 resoconti puntualmente ripresi nei post specifici della mappa dedicata al progetto**; i resoconti documentano alcune linee di indirizzo progettuale per le stazioni e le aree interessate dai lavori MM4 , ma anche proposte per la riqualificazione dei luoghi che si trovano intorno ai cantieri. I documenti pubblicati **sono aperti a nuovi contributi**.

2.2 Sito MUMI

Sul sito Ecomuseo Milano Sud è stata predisposta una pagina dedicata dove saranno pubblicati i 4 resoconti al fine di acquisire da chiunque ulteriori idee e suggestioni.

3. Le proposte per continuare il progetto

Le idee emerse in questo percorso di coinvolgimento verranno sintetizzate, organizzate in un disegno complessivo e presentate al consiglio di Zona 6, al workshop avviato recentemente da Metropolitana Milanese e al Comune di Milano.

3.1 Indirizzi, linee guida e Progetti Pilota

Gli incontri sul territorio da luglio ad ottobre non sono che una prima fase del processo. Abbiamo proposto a Metropolitana Milanese di **dare continuità ai tavoli** per arrivare ad un quadro di **indirizzo** e di coordinamento coerente per tutte le tratte e i luoghi urbani interessati e accompagnato da **linee guida** di orientamento.

Gli indirizzi e le linee guida si possono basare sui principali **temi** condivisi nei tavoli con le associazioni:

1. *identità urbana nei suoi cambiamenti sociali e urbani*
2. *periferie urbane rigenerazione incontro e aggregazione*
3. *nuovi modelli di mobilità di superficie “smart”;*
4. *risorse verdi e modalità di intervento verso la sostenibilità.*

Senza escludere alcun cantiere da ragionamenti puntuali, l'applicazione di questi temi potrebbe avvenire attraverso **progetti pilota** che siano rappresentativi di questi 4 temi generali. Qui di seguito alcune ipotesi:

- Tema 1)* **stazione Foppa:** la stazione è la Porta di ingresso alla Zona Solari-Tortona (Museo Mudec, Spazio ex Ansaldo, ecc...), la cui progressiva trasformazione, da area industriale a distretto culturale-creativo è una opportunità per raccontare la **memoria e la nuova identità** del luogo;
- Tema 2 e 3)* **stazioni Segneri e Frattini:** le stazioni MM4 nei quartieri Giambellino e Lorenteggio, possono essere un'opportunità per una ampia riqualificazione urbana e per realizzare nelle stazioni **nuove funzioni aggregative e di incontro**;
- Tema 3 e 4)* **via Foppa e via Lorenteggio:** assi viabilistici direttamente coinvolti per i quali promuovere **innovativi modelli di mobilità** locale di superficie adottando soluzioni “smart”, a basso impatto ambientale, con maggiori superfici dedicate alla pedonalizzazione e alla ciclabilità ecc..
- Tema 4)* **stazione Parco Solari:** stazione “verde” che può interagire con il parco sovrastante, il suo sistema botanico e le aree verdi contigue (*Via Dezza, via Foppa*); un'occasione per adottare criteri ecologici e di sostenibilità nella costruzione della stazione e per qualificare meglio il patrimonio verde storico di questi quartieri (la linea 4 collega diversi parchi della città: il Forlanini, il parco delle Basiliche, il parco Solari, il Parco delle Risaie);
- Tema 4)* **area Deposito treni Parco Risaie:** è un'opportunità per riflessioni complessive su un ampio comparto urbano, tra la stazione di San Cristoforo e il Naviglio Grande, considerando anche la prevista dismissione di gran parte delle aree dello scalo ferroviario; per l'area deposito treni si può promuovere un modello di intervento che minimizza e mitiga gli impatti dal punto di vista ambientale, acustico e visivo adottando criteri ecologici e realizzando “terrazze verdi”.

3.2 Accompagnamento della realizzazione della M4 e “usi temporanei” nelle fasi di cantiere

Il cantiere può essere una prima occasione visiva per raccontare la storia dei quartieri e dei suoi abitanti, la loro identità e la loro trasformazione sociale ed economica, trasformandosi in un luogo utile per condividere e rilanciare vere e proprie **narrazioni con l'ausilio di linguaggi e metodi realizzativi diversificati**.

Il nostro gruppo di lavoro MUMI propone una specifica azione di “usi temporanei”, in sintonia o in prefigurazione con le scelte che matureranno per le stazioni; pensiamo in particolare ad azioni di animazione e socialità, ad attività performative e di protagonismo degli abitanti, oppure all'allestimento delle “cesate” che delimitano le aree interessate dai lavori della metropolitana, dove dare vita ad un **racconto** della zona, adottando soluzioni con materiali **ecompatibili** e linguaggi artistici differenti (pareti materiche, materiali naturali, graffiti, installazioni artistiche, pareti a verde verticale, ecc.).

3.3 Workshop MUMI

Nell'ambito del programma 'evento "VivaCittà", (Aprile 2016) curato da Ecomuseo Milano Sud – MUMI nella ex Fornace sul Naviglio Pavese, con un format aperto alle realtà associative della zona realizzeremo un **laboratorio- workshop intitolato "Come cambiano i luoghi della città con M4"**, per dare voce e ascoltare i soggetti che hanno partecipato ai tavoli e approfondire i contenuti emersi. **L'obiettivo è di dare continuità al percorso in itinere e cogliere l'occasione per aprire il confronto con la città e i suoi Amministratori.**

3.4 Rapporto con le Istituzioni

Il gruppo di lavoro MUMI svilupperà ulteriormente il percorso con le comunità locali, iniziato in occasione del workshop di Metropolitana Milanese, trovando forme condivise di collaborazione con il Consiglio di Zona 6 e in generale con l'Amministrazione.

La proposta, coerente con quanto l'Amministrazione comunale ha già attivato, è di affiancare al progetto ingegneristico e di realizzazione della M4 un **programma di attenzione e di riqualificazione del contesto urbano lungo il percorso della MM 4** che potrebbe configurarsi come un **Piano d'area**.

Un progetto organico che veda ugualmente impegnati tutti gli Assessorati che possono coordinare, decidere e finanziare gli interventi esterni allo stretto sedime dei manufatti funzionali della metropolitana (Assessorato *alla Mobilità e Ambiente*; all'*Urbanistica*; allo *Sport, Tempo libero e Verde*; ai *Lavori pubblici e Arredo Urbano*; al *Turismo e Marketing territoriale*).

La collaborazione istituzionale è fondamentale per capire come e con quali possibilità si possano integrare o modificare i progetti **senza incidere sui costi**, riconsiderando la progettazione delle stazioni e il loro ambito come **opportunità di aggregazione e socialità**, con attenzione all'identità dei quartieri e promuovendo i **progetti pilota**.

Auspichiamo di condividere il percorso con **MM, il Consiglio di Zona 6 e l'Amministrazione** secondo le migliori modalità partecipative e pervenire ad uno strumento di intesa e di accordo.

